

Инвестиционный паспорт





Духовщинский
район
Смоленской
области

Обращение Главы муниципального образования «Духовщинский район» Смоленской области

Уважаемые дамы и господа!



**Петифоров
Борис Викторович**

От имени жителей Духовщинского района искренне приветствую вас и приглашаю к взаимовыгодному сотрудничеству.

Духовщинский район – один из районов Смоленской области, который обладает достаточно высоким потенциалом для размещения новых эффективных производств и реализации различных инвестиционных предложений.

В районе развита социальная и транспортная инфраструктуры, действуют лесозаготовительные, деревообрабатывающие, жилищно-коммунальные предприятия. На территории муниципального образования функционируют такие крупные комплексы, как филиал «Смоленская ГРЭС» ПАО «Юнипро», ПК «Духовщинское автотранспортное предприятие», ПК «Духовщинахлеб».

Удобное расположение, красивая природа, благоприятный климат, активная работа Администрации по созданию эффективных условий для реализации различных инвестиционных проектов помогают нам сохранять статус привлекательного для инвесторов района.

Духовщинский район имеет все возможности для развития серьезного сотрудничества, а потому будем рады видеть вас в качестве деловых партнёров и просто добрых гостей!

Добро пожаловать в Духовщинский район!



Департамент
инвестиционного развития
Смоленской области

www.smolinvest.com



Историческая справка



Духовщина в течение длительного времени числилась дворцовым селом и центром Рудской волости, на землях которой осуществлялась интенсивная разработка болотных руд для получения из них железа. По ходатайству Смоленского генерал-губернатора Д.В. Волкова последовал указ Екатерины II о преобразовании дворцового села в город.

Село Чижево Духовщинского уезда посещала сама императрица Екатерина II. Это родина светлейшего князя Г.А. Потемкина-Таврического, выдающегося государственного и военного деятеля своего времени, создателя Черноморского флота и его первого главнокомандующего, фаворита и ближайшего помощника императрицы Екатерины II.



1777

Присвоение Духовщине статуса уездного города

1780

Визит императрицы Екатерины II

1929

Образование Духовщинского района

1943

Освобождение Духовщины от немецко-фашистских захватчиков



Духовщинский район
Смоленской области

Духовщинский район сегодня



Общая площадь
2 610,78 кв. км



Население
14,2 тыс. чел.



Городские поселения

2

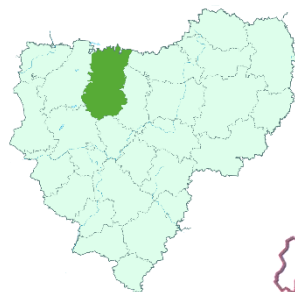
Духовщинское
Озерненское



Сельские поселения

3

Булгаковское
Пречистенское
Третьяковское



Департамент
инвестиционного развития
Смоленской области



Территория района расположена в бассейнах двух рек: Днепра и Западной Двины. Духовщинский район - это район малых рек, большими из них являются: Хмость, Царевич, Гобза, Аржать, Вопря. В районе много озер ледникового происхождения, наиболее крупные из них: Велисто и Сошно.



Большая часть района занята Духовщинской возвышенностью, которая является водоразделом бассейнов рек Западной Двины и Днепра. В северной части рельеф понижается и здесь расположены крупнейшие болота области: Свитский и Вервижский мох.



Климат района умеренно-континентальный, характеризуется сравнительно теплым летом и умеренно-холодной зимой.



Полезные ископаемые района: легкоплавкие глины, песчано-гравийный материал, торф, известковый туф.



Группа и вид полезного ископаемого	Месторождения		
	Крупные	Средние	Малые
ГОРЮЧИЕ ИСКОПАЕМЫЕ			
Торф	☒	☒	
НЕМЕТАЛЛИЧЕСКИЕ ИСКОПАЕМЫЕ			
СТРОИТЕЛЬНЫЕ МАТЕРИАЛЫ			
Легкоплавкие глины и сушки для производства кирпича и керамики		▨Гр	▨Гр
Песчано-гравийные материалы	☒	☒	☒
ПРОЧИЕ ИСКОПАЕМЫЕ			
Сапропель		☒	☒





Духовщинский район
Смоленской области

Социально-экономическое развитие

Среднемесячная
зарплатная
плата
работников

37
тыс. руб.

83,4%
к средне-
областному
уровню

Объем отгруженных
товаров собственного
производства, выполненных
работ и услуг по всем видам
экономической
деятельности

4 136,3
млн. руб.

92,9 %
к уровню
2021 года

Оборот
розничной
торговли

565,7
млн. руб.

98,3 %
к уровню
2021 года



Уровень
безработицы

1,41 %

Численность
трудоспособного
населения

8 тыс. чел.

Динамика отчислений



2021 год

2022 год

Объем доходов

472,5 млн. руб.

> на 48 млн. руб.

Бюджет расходов

472,7 млн. руб.

> на 27,3 млн. руб.



Департамент
инвестиционного развития
Смоленской области

www.smolinvest.com



Духовщинский район
Смоленской области

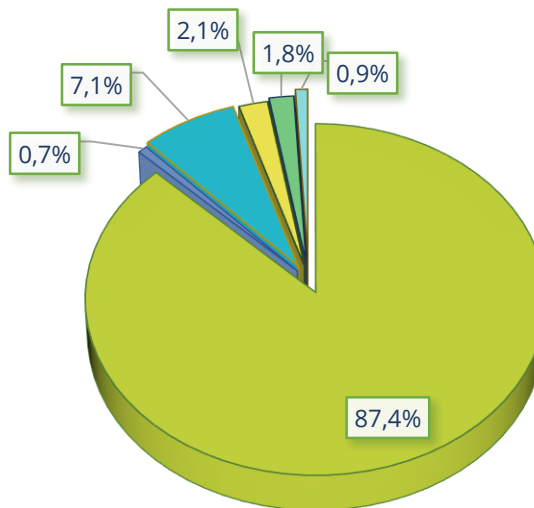
Инвестиции

Объем инвестиций в основной капитал

374,3
млн. руб.

98,8%
к уровню
2021 года

Структура инвестиций в основной капитал



Реализующихся инвестиционных проекта

ОГБУЗ «Озерненская РБ № 1»
25,2 млн. руб.



Филиал АО «Газпром газораспределение Смоленск»
в г. Сафоново
7,8 млн. руб.



МБУК РЦБС
5,9 млн. руб.



- производство и распределение электроэнергии, газа и воды
- образование
- здравоохранение и социальные услуги
- государственное управление
- культура, спорт, организации досуга и развлечений
- прочее

Филиал «Смоленская ГРЭС» ПАО «Юнипро»
315 млн. руб.



Департамент
инвестиционного развития
Смоленской области

www.smolinvest.com



Приоритетные направления инвестирования

Сельское хозяйство

- Развитие молочно-мясного животноводства и сопутствующих высокотехнологических отраслей промышленной переработки.
- Освоение залежных, неэффективно используемых земель.
- Производство экологически чистой продукции (рыборазведение, овощеводство, садоводство), ориентированной на внутренний рынок.



Промышленность

- Создание предприятий пищевой и легкой промышленности.
- Создание предприятий химической, лесной, деревообрабатывающей и бумажной промышленности.
- Создание предприятий машиностроения.

Туризм

- Развитие культурно-познавательного туризма.
- Поддержание экологического потенциала природоохранных территорий.
- Размещение баз отдыха.
- Создание санаторных зон.
- Развитие туристического, курортно-рекреационного потенциала района.
- Создание регулярных экскурсионных туров.





Духовщинский
район
Смоленской
области

ИНВЕСТИЦИОННАЯ КАРТА



Площадки с/х
назначения



Площадки
промышленного
назначения



Туризм и отдых

Департамент
инвестиционного развития
Смоленской области

www.smolinvest.com



Инвестиционная площадка № 67-07-11

Местоположение:

- Смоленская обл., г. Духовщина, д. Табор (к юго-востоку от д. Мужижкое);
- расстояние до г. Москвы: 390 км;
- расстояние до г. Смоленска: 90 км;
- Расстояние до г. Духовщина 40км.



Характеристика участка	Площадь	150 га
	Категория земли	земли сельскохозяйственного назначения
	Форма собственности	государственная
	Приоритетное направление использования	Размещение объекта сельскохозяйственного назначения, выращивание зерновых и сельскохозяйственных культур

Инженерная инфраструктура	Электроснабжение	ближайший центр питания ПС Озерный 35/10 на расстоянии 1,7 км по прямой до границы земельного участка. Резерв мощности - 5,25 МВА. Ориентировочная стоимость тех. присоединения – 100 тыс. руб.
	Газоснабжение	газопровод в.д. п. Озерный – с. Пречистое РУ - 0,6 МПа, Дн-152 мм, Максимальная мощность - 680 тыс.м3/год. Ориентировочная стоимость тех. присоединения – 2500 тыс. руб.
	Водоснабжение	точка подключения в 1 км. от участка; диаметр трубы в точке подключения – 32 мм; сроки осуществления тех. присоединения – до 2-х месяцев; стоимость тех. присоединения – 200 тыс. руб.
	Водоотведение	точка подключения в 1 км.; сроки осуществления тех. присоединения – до 2-х месяцев; стоимость тех. присоединения – 200 тыс. руб.

Подъездные пути	автодорога федерального назначения Смоленск-Белый-Нелидово на расстоянии 1 км.
------------------------	--

Условия предоставления	аренда, выкуп (на основании отчета независимого оценщика)
-------------------------------	---

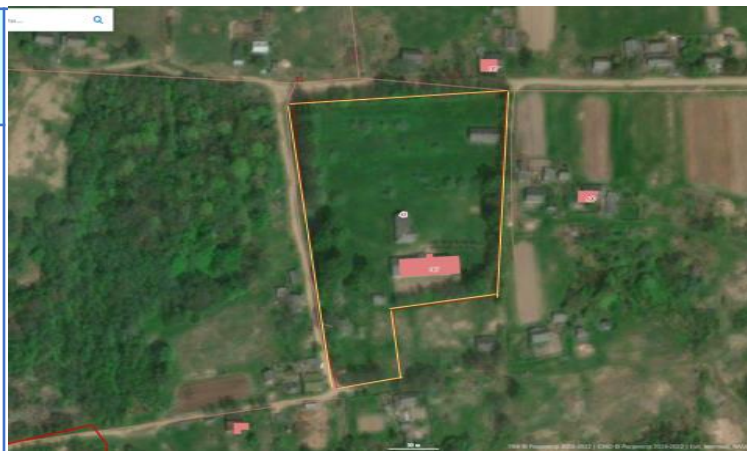




Инвестиционная площадка № 67-07-14

Местоположение:

Духовщинский район, д. Спас-Углы,
ул. Заречная, д. 21;
- расстояние до г. Москвы: 375 км;
- расстояние до г. Смоленска: 75 км;
- расстояние до г. Духовщина: 18 км.



Характеристика участка

Площадь	1,92 га
Категория земли	муниципальная
Форма собственности	земли населенных пунктов
Приоритетное направление использования	база отдыха, социальное обслуживание, культурное развитие

Инженерная инфраструктура

Электроснабжение	в здании (имеется эл.счетчик, разведена электропроводка, установлены выключатели и розетки); макс. мощность 205 кВА
Газоснабжение	отсутствует (ближайшая точка подключения находится в г. Духовщина); в здании имеется центральное отопление (электрический котел) с разводкой труб и батареей во всех помещениях
Водоснабжение	в здании (все внутренние помещения здания оборудованы системой водоснабжения; стоимость тех. присоединения – 0 тыс. руб.
Водоотведение	в здании (местная канализация); стоимость тех. присоединения – 0 тыс. руб.

Подъездные пути

гравийная автодорога примыкает к участку

Условия предоставления

аренда, выкуп (на основании отчета независимого оценщика)

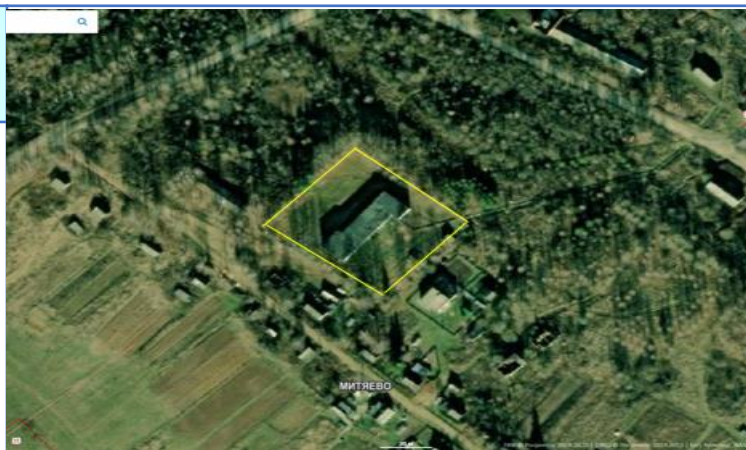




Инвестиционная площадка № 67-07-15

Местоположение:

Духовщинский район, д. Митяево,
ул. Школьная, д. 6;
- расстояние до г. Москвы: 370 км;
- расстояние до г. Смоленска: 70 км;
- расстояние до г. Духовщина: 10 км.



Характеристика участка	Площадь	0,71 га
	Категория земли	муниципальная
	Форма собственности	земли населенных пунктов
	Приоритетное направление использования	база отдыха, социальное обслуживание, культурное развитие
Инженерная инфраструктура	Электроснабжение	в здании (имеется эл.счетчик, разведена электропроводка, установлены выключатели и розетки); макс. мощность 48 кВА
	Газоснабжение	отсутствует; в здании имеется центральное отопление (собственный котел) с разводкой труб и батарей во всех помещениях
	Водоснабжение	в здании (все внутренние помещения здания оборудованы системой водоснабжения; стоимость тех. присоединения – 0 тыс. руб.
	Водоотведение	в здании (местная канализация); стоимость тех. присоединения – 0 тыс. руб.
Подъездные пути		асфальтированная автодорога примыкает к участку
Условия предоставления		аренда, выкуп (на основании отчета независимого оценщика)



Инвестиционная площадка № 67-07-16

Местоположение:

г. Духовщина, земельный участок,
расположенный к востоку от кольцевой
автодороги до границы с р. Береза;
- расстояние до г. Москвы: 360 км;
- расстояние до г. Смоленска: 60 км.



Характеристика участка

Площадь	17,07 га
Категория земли	земли населенных пунктов
Форма собственности	государственная
Приоритетное направление использования	тепличный комплекс, производственная, сельскохозяйственная деятельность

Инженерная инфраструктура

Электроснабжение	ближайший центр питания ПС Духовщина 110/35/10 на расстоянии 2,2 км по прямой до границы участка. Резерв мощности для тех. присоединения составляет 6,6 МВА
Газоснабжение	газопровод в.д. ГРС «Духовщина»-Ерыши Ру 0,6 МПа, Дн-152 мм, Предельная свободная мощность 550 тыс.м3/год, максимальная нагрузка 200 м3/час
Водоснабжение	точка подключения в 100 м от участка; сроки осуществления тех. присоединения – до 2-х месяцев; стоимость тех. присоединения – 100 тыс. руб.
Водоотведение	точка подключения в 300 м (очистные сооружения); сроки осуществления тех. присоединения – до 2-х месяцев; стоимость тех. присоединения – 300 тыс. руб.

Подъездные пути

асфальтированная автодорога примыкает к участку

Условия предоставления

аренда, выкуп (на основании отчета независимого оценщика)



Малое предпринимательство

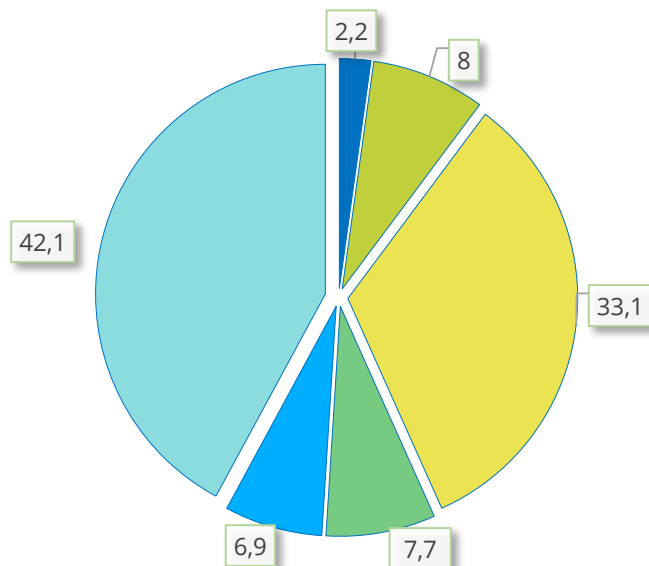
Число субъектов малого и среднего предпринимательства



363

97%
к уровню
2021 года

Структура субъектов малого и среднего предпринимательства по сферам деятельности, %



По видам деятельности:



Промышленность



Строительство



Оптовая и розничная торговля



Сельское хозяйство



Заготовка и переработка древесины



Прочие виды





Государственная поддержка субъектов малого и среднего предпринимательства Смоленской области

Реализация государственной политики в сфере развития малого и среднего предпринимательства осуществляется в рамках подпрограммы **«Развитие малого и среднего предпринимательства в Смоленской области»** областной государственной программы «Экономическое развитие Смоленской области», включая создание благоприятного предпринимательского и инвестиционного климата.

Возмещение субъектам МСП до 50% затрат на технологическое присоединение к объектам электросетевого хозяйства мощностью до 1,5 МВт, не более 2 млн. рублей



Возмещение субъектам МСП до 70% затрат на уплату первого взноса (аванса) по договорам лизинга оборудования с российскими лизинговыми организациями, не более 2,5 млн. рублей

Предоставления грантов субъектам МСП, являющимся социальными предприятиями, или субъектам МСП, созданным физическими лицами в возрасте до 25 лет включительно - до 0,5 млн.руб



Департамент инвестиционного развития Смоленской области

214014, г. Смоленск, ул. Энгельса, д. 23

Сайт: dep-invest.admin-smolensk.ru

E-mail: dep@smolinvest.com





Духовщинский район
Смоленской области

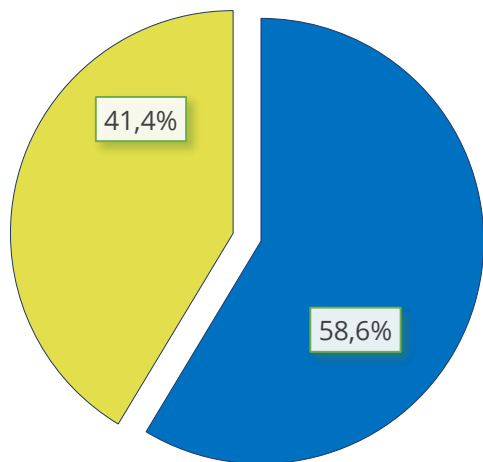
Сельское хозяйство

Число
предприятий



28

Структура сельского хозяйства



■ Растениеводство
■ Животноводство

Производство основных видов продукции во всех категориях хозяйств



зерно



картофель



овожи



молоко



мясо скота и
птицы



яйцо

Основные задачи на период до 2023 года

- ✓ Стимулирование инновационной деятельности и инновационного развития агропромышленного комплекса
- ✓ Вовлечение в оборот неиспользуемых земель сельскохозяйственного назначения



Департамент
инвестиционного развития
Смоленской области



Растениеводство

1. Субсидии на стимулирование увеличения производства масличных культур.
2. Субсидии на возмещение части затрат на приобретение элитных семян.
3. Субсидии на возмещение части затрат на проведение комплекса агротехнологических работ.
4. Субсидии по возмещению производителям зерновых культур части затрат на производство и реализацию зерновых культур.
5. Субсидии на возмещение части затрат на прирост собственного производства льно- и (или) пеньковолокна, и (или) тресты льняной, и (или) тресты конопляной.
6. Субсидии на возмещение части затрат на закладку и (или) уход за многолетними насаждениями
7. Субсидии на возмещение части затрат на проведение культуртехнических мероприятий на выбывших сельскохозяйственных угодьях, вовлекаемых в сельскохозяйственный оборот, а также мероприятия в области известкования кислых почв на пашне.
8. Субсидии на подготовку проектов межевания земельных участков и на проведение кадастровых работ.
9. Субсидии на стимулирование увеличения производства картофеля и овощей.
10. Субсидии на возмещение части затрат на проведение комплекса агротехнологических работ на посевных площадях, занятых зерновыми и (или) зернобобовыми культурами.

Развитие сельских территорий

1. Социальные выплаты на строительство (приобретение) жилья в сельской местности гражданам РФ.
2. Субсидии на строительство (приобретение) жилья, предоставляемого гражданам по договору найма жилого помещения.
3. Субсидия на реализацию мероприятий по благоустройству сельских территорий.
4. Субсидии на возмещение части затрат, связанных с обеспечением квалифицированными специалистами.

Департамент
инвестиционного развития
Смоленской области

Животноводство

1. Субсидии на поддержку племенного животноводства.
2. Субсидии на приобретение племенного молодняка.
3. Субсидии на повышение продуктивности в молочном скотоводстве.
4. Субсидии на возмещение части затрат на прирост поголовья молочных коров.
5. Субсидии на возмещение части затрат на содержание высокопродуктивного поголовья молочных коров.
6. Субсидии на развитие мясного животноводства.
7. Субсидии на возмещение части затрат на обеспечение прироста сельскохозяйственной продукции собственного производства в рамках приоритетных подотраслей агропромышленного комплекса:
- маточное товарное поголовье.
8. Субсидии на возмещение части затрат на обеспечение прироста объема сырого крупного рогатого скота, козьего и овечьего, переработанного на пищевую продукцию.
9. Субсидии на возмещение части затрат на реализованную товарную рыбу, произведенную в Смоленской области.
10. Субсидии на возмещение части затрат на приобретение рыбопосадочного материала.
11. Субсидии на возмещение части затрат, связанных с разработкой проектно-сметной документации на создание и (или) модернизацию молочно-товарных ферм, и проведение инженерных изысканий, выполняемых в целях подготовки данной проектной документации.

Возмещение процентных ставок по кредитам

Субсидии на возмещение части затрат на уплату процентов по инвестиционным кредитам, полученным в российских кредитных организациях, и займам, полученным в сельскохозяйственных кредитных потребительских кооперативах.

Сельскохозяйственное страхование

Субсидии на возмещение части затрат на уплату страховой премии, начисленной по договору сельскохозяйственного страхования в области растениеводства, и (или) животноводства, и (или) аквакультуры.

Модернизация объектов АПК и приобретение с/х техники

1. Субсидии на возмещение части затрат на приобретение сельскохозяйственной, промышленной техники для производства сельскохозяйственной продукции.
2. Субсидии на возмещение части затрат на уплату лизинговых платежей.
3. Субсидии на возмещение части прямых понесенных затрат на создание и (или) модернизацию объектов агропромышленного комплекса: хранилищ, животноводческих комплексов молочного направления, льно, пенькоперерабатывающих предприятий.

Развитие малых форм хозяйствования

1. Гранты на развитие семейных ферм на базе крестьянских (фермерских) хозяйств, включая индивидуальных предпринимателей.
2. Гранты «Агростартап» крестьянским (фермерским) хозяйствам или индивидуальным предпринимателям на их создание и (или) развитие.
3. Гранты сельскохозяйственным потребительским кооперативам на развитие материально-технической базы.
4. Субсидии сельскохозяйственным потребительским кооперативам (за исключением сельскохозяйственных потребительских кредитных кооперативов) на возмещение части затрат, связанных с их развитием.

Развитие агротуризма

Грант «Агротуризм» сельскохозяйственным товаропроизводителям (кроме ЛПХ) на финансовое обеспечение затрат, связанных с реализацией проектов развития сельского туризма.





Духовщинский район
Смоленской области

Транспорт



812
КМ

Общая
протяженность
дорог

2 автодороги регионального значения:



66К-15 Витязи-Духовщина-
Белый-Нелидово



66К-17 Ярцево-
Духовщина

1 ветка железной дороги:



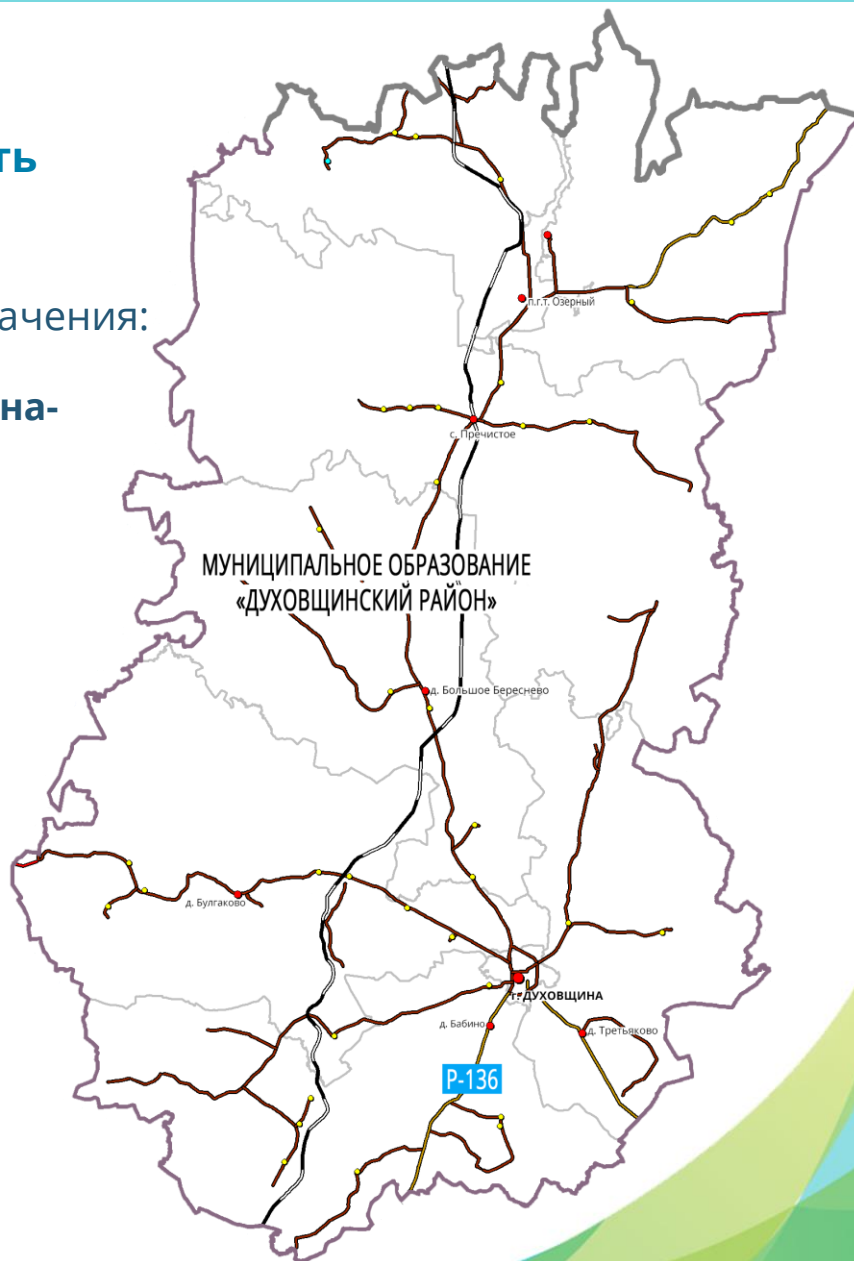
Смоленск-Сошно

Автодороги в муниципальной
собственности:

230,6 КМ грунтовые

147 КМ асфальтобетонные

434,5 КМ прочие



Департамент
инвестиционного развития
Смоленской области



1
организация,
оказывающая
услуги связи



ПАО «Ростелеком»

4
оператора
сотовой связи



-  «МТС»
-  «Билайн»
-  «Теле-2»
-  «Мегафон»

19
почтовых
отделений
связи



Активно работает
сеть Интернет,
спутниковое и
кабельное
телерадиовещание





Духовщинский район
Смоленской области

Потребительский рынок товаров и услуг

Количество
предприятий
розничной торговли



117

Оборот розничной
торговли



565,7
млн. руб.



Общественное
питание



24



18

Бытовое
обслуживание

Обеспеченность
населения
торговыми
площадями
на 1 тыс. чел.



457,1
КВ.М.



Департамент
инвестиционного развития
Смоленской области

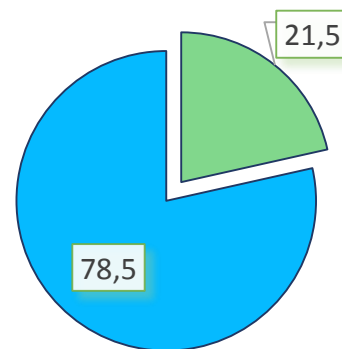
www.smolinvest.com



Финансовые организации, осуществляющие деятельность

Банки	Страховые компании
Дополнительный офис №033 Смоленского отделения № 8606 ПАО «Сбербанк России»	ООО «Капитал МС» г. Духовщина АО «Макс -М» г. Духовщина
Дополнительный офис №034 Смоленского отделения № 8606 ПАО «Сбербанк России»	Страховой отдел п. Озерный филиал ПАО СК «Росгосстрах»

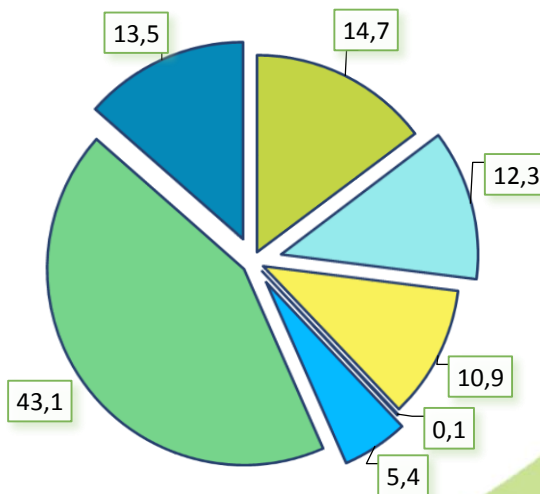
Структура доходов, млн. руб.



- Налоговые и неналоговые поступления
- Безвозмездные поступления

Структура расходов, млн. руб.

- Национальная экономика
- Жилищно - коммунальное хозяйство
- Общегосударственные вопросы
- Физическая культура и спорт
- Социальная политика
- Образование
- другое





Духовщинский район
Смоленской области

Образование



Муниципальных образовательных учреждений



филиала муниципальных образовательных учреждений



Учреждения дошкольного образования



Учреждения дополнительного образования

Обще образование

Численность обучающихся
1012 чел.

3 средние школы
5 основных общеобразовательных школ
1 филиал средней школы
3 филиала основных общеобразовательных школ

Дополнительное образование

Численность обучающихся
541 чел.

Дом детского творчества
Музыкальная школа
Школа искусств п. Озерный

Дошкольное образование

Численность обучающихся
291 чел.

Детский сад «Золотой ключик» г. Духовщина
Детский сад «Колокольчик» п. Озерный
Детский сад «Сказка» п. Озерный



Департамент
инвестиционного развития
Смоленской области



СЕТЬ МЕДИЦИНСКИХ УЧРЕЖДЕНИЙ

ОГБУЗ «Ярцевская Центральная районная больница» Духовщинская участковая больница	1
ОГБУЗ «Ярцевская Центральная районная больница» Озерненская участковая больница	1
Фельдшерско-акушерские пункты	18



Количество
коек



Численность
врачей в
районе



Обеспеченность
медицинскими
работниками
(на 10 тыс. чел.)



Численность населения,
занимающаяся физкультурой и
спортом

2 023 чел.



2 спортивных объекта

Крупные: Стадион «Дружба»

Плавательный бассейн

1 отделение ДЮСШ по тхэквондо



В 2022 г. проведено

22 спортивно-массовых
мероприятия



Духовщинский
район
Смоленской
области

Культура



Парк отдыха



Музеи



Клубные
учреждения



Библиотеки



Кинотеатр «Заря»



Центр культурного
развития

В 2022 г. проведено
3083 мероприятия в сфере культуры.

В **172** клубных формированиях
занимаются **1 596** человек.

В библиотеках зарегистрировано
18 478 читателей,
книговыдача **324 574**
экземпляра.

Департамент
инвестиционного развития
Смоленской области

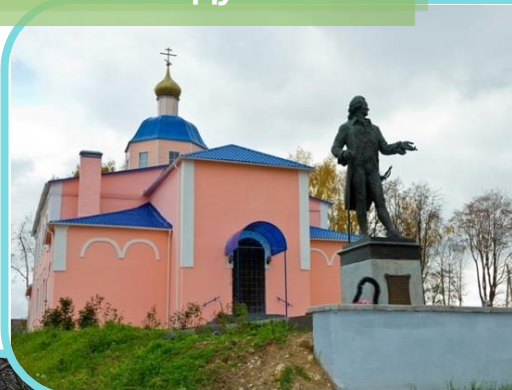


Духовщинский район
Смоленской области

Туризм



Церковь Сошествия Святого Духа



Церкви



Объекты культурного наследия

Потемкинские забавы



Учреждение оказывающие услуги в сфере туризма



Царский колодец

Событийный туризм

- Июль – Международный молодежный фестиваль самодельного творчества «Потемкинские забавы»
- 51 день после Пасхи – Межрайонный фольклорный праздник «Престольный праздник Духовщины – Духов день»

Приоритетные направления:



Культурно-познавательный



Сельский и экологический



Рекреационный



Религиозный



Департамент инвестиционного развития Смоленской области



SWOT - анализ

Сильные стороны S	<ul style="list-style-type: none">• выгодное географическое положение (относительная близость к границам Московской и Тверской областей, границе с Республикой Беларусь);• наличие магистральных нефте- и газопроводов;• наличие значительных запасов минерального сырья (кирпичная глина, торф, керамическое сырье, песчано-гравийный материал, песок строительный, известковый туф, сапрпель, питьевые подземные воды);• значительные запасы лесного сырья и резервов неиспользуемых сельскохозяйственных площадей;• экологически чистые территории;• относительно низкая стоимость земельных ресурсов.
Слабые стороны W	<ul style="list-style-type: none">• низкая емкость внутреннего рынка;• отток молодежи и высококвалифицированных специалистов в более крупные города региона и Московской области в силу экономических причин, престижных мотивов, карьерного роста;• отсутствие развитой железнодорожной инфраструктуры.
Возможности O	<ul style="list-style-type: none">• привлекательность территории для инвесторов с точки зрения природных ресурсов, стоимости сырья, инфраструктуры активного отдыха (рыбалка, охота, спорт);• развитие туризма и активного отдыха;• расширение рынка продукции местных сельхозпроизводителей.
Угрозы T	<ul style="list-style-type: none">• снижение агроклиматического потенциала старопахотных земель;• старение населения, резкий рост социальной нагрузки, сокращение численности населения муниципального образования;• повышение зависимости муниципального образования от дотаций, субсидий, субвенций областного бюджета.





Духовщинский
район
Смоленской
области

Контакты

ГЛАВА МУНИЦИПАЛЬНОГО ОБРАЗОВАНИЯ «ДУХОВЩИНСКИЙ РАЙОН» СМОЛЕНСКОЙ ОБЛАСТИ:

Петифоров
Борис Викторович
Телефон: (48166) 4-11-44
E-mail: adminduh@admin-smolensk.ru
Сайт: duhov.admin-smolensk.ru

НАЧАЛЬНИК ОТДЕЛА ЭКОНОМИЧЕСКОГО РАЗВИТИЯ, ИМУЩЕСТВЕННЫХ И ЗЕМЕЛЬНЫХ ОТНОШЕНИЙ АДМИНИСТРАЦИИ МУНИЦИПАЛЬНОГО ОБРАЗОВАНИЯ «ДУХОВЩИНСКИЙ РАЙОН» СМОЛЕНСКОЙ ОБЛАСТИ:

Братцевская
Яна Александровна
Телефон: (48166) 4-13-77
E-mail: bratcevkaya_ya@admin-smolensk.ru

ДЕПАРТАМЕНТ ИНВЕСТИЦИОННОГО РАЗВИТИЯ СМОЛЕНСКОЙ ОБЛАСТИ:

Телефон: (4812) 20-55-20
Факс: (4812) 20-55-39
E-mail: dep@smolinvest.com
Сайт: dep-invest.admin-smolensk.ru

ООО «КОРПОРАЦИЯ ИНВЕСТИЦИОННОГО РАЗВИТИЯ»:

Телефон: (4812) 77-00-22
E-mail: smolregion67@yandex.ru
Сайт: corp.smolinvest.com



Департамент
инвестиционного развития
Смоленской области