

Инвестиционный паспорт





Новодугинский
район
Смоленской
области

Обращение Главы муниципального образования «Новодугинский район» Смоленской области



**Соколов
Владимир Валентинович**

Дорогие друзья!

Облик Новодугинского района определяют следующие факторы: выгодное географическое положение, близость промышленных и финансовых центров, богатый историко-культурный потенциал.

Приоритетным направлением развития района является сельское хозяйство.

У нас богатое историческое прошлое. Здесь до сих пор сохранены исторические памятники-усадьбы великих деятелей России, внесших огромный вклад в ее историю. Здесь родина великого ученого-почвоведа В.В. Докучаева. В годы Великой Отечественной войны новодугинцы вписали немало славных страниц в историю района. Мы свято храним память о прошлом, поддерживаем традиции родного края, гордимся достижениями своих земляков и делаем все, чтобы жить достойно.

Приглашаю Вас посетить муниципальное образование «Новодугинский район» Смоленской области в любое удобное для Вас время для ознакомления с инвестиционным потенциалом района. Новодугинский район всегда открыт для делового сотрудничества.

Надеюсь, что Ваш искренний интерес к нашему району положит начало плодотворному взаимовыгодному сотрудничеству и значительно расширит деловые связи.

Добро пожаловать в Новодугинский район!



Департамент
инвестиционного развития
Смоленской области

www.smolinvest.com

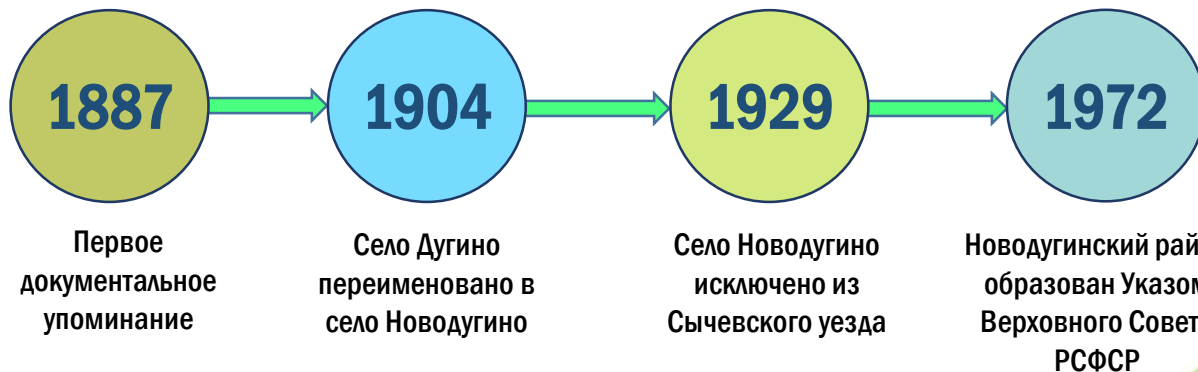


Историческая справка



Первое упоминание о существовании посёлка прозвучало в конце XIX века, в котором начальник Смоленского почтово-телеграфного округа, говоря о неисправности дорог и мостов, называет и станцию Дугино. Происхождение названия станции связано с тем, что дорога, связывающая два уездных города Вязьму и Сычевку, дугой вдавилась в сторону имения князя Мещерского.

В ноябре 1917 года крестьяне деревень Слизнево, Рябинки, Изосимиha, Семенчиha в посёлке провели митинг солидарности победе социалистической революции. В посёлке Новодугино был создан Совет. 1 июня 1929 года в селе Липецы состоялся организационный съезд Советов Липецкой и Тесовской волостей, на котором было принято решение об объединении данных волостей в единый Новодугинский район





Новодугинский
район
Смоленской
области

Новодугинский район сегодня

Тверская
область



Общая площадь

1 922 кв. км



Население

7,3 тыс. чел.



Сельские поселения

5

1. Высоковское
2. Днепровское
3. Извековское
4. Новодугинское
5. Тесовское

Департамент
инвестиционного развития
Смоленской области

www.smolinvest.com



Природные ресурсы



3 основных реки: Днепр, Вазуза, Касня.



Климат умеренно континентальный со сравнительно теплым летом и умеренно холодной зимой. Наиболее холодный месяц – январь, наиболее теплый – июль



Район расположен на территории Смоленско-Московской возвышенности. Рельеф представлен, в основном, плоскими, слабоволнистыми водно-ледниковыми равнинами с участками мореных всхолмлений и небольших холмов



Из полезных ископаемых имеются залежи красной глины в неограниченном количестве, а также запасы торфяников (примерная общая площадь их 4752 га, общие запасы скрытого торфа 46130 тыс. куб. метров), в основном верховых, песчано-гравийная смесь и щебень в карьерах – «Высокое», «Корбаново». Площадь лесного фонда – 81825 га, запасы древесины – 13 млн. куб. м

Группа и вид полезного ископаемого	Месторождения		
	Крупные	Средние	Малые
ГОРЮЧИЕ ИСКОПАЕМЫЕ Торф	☒	☒	
Легкоплавкие глины и суглинки для производства кирпича и керамики		▣Гкр	▣Гкр
Песчано-гравийные материалы	▣	▣	▣



Социально-экономическое развитие

Среднемесячная заработная плата работников

29,8
тыс. руб.

67,3%
к средне-
областному
уровню

Объем отгруженных товаров собственного производства, выполненных работ и услуг по всем видам экономической деятельности

1467,7
млн. руб.

60,8 %

Оборот розничной торговли

462,1
млн. руб.

94,1%

Уровень безработицы

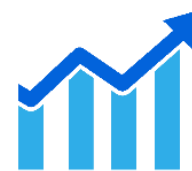


0,38 %

Численность
трудоспособного
населения

4,2 тыс. чел.

Динамика отчислений



2022 год

Объем доходов

400,9 млн. руб.

Бюджет расходов

404 млн. руб.

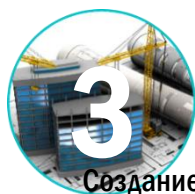


Инвестиции

Объем инвестиций в основной капитал



104,3
млн. руб.



Реализующихся инвестиционных проектов

Создание опытной селекционной семеноводческой станции
ООО «Извеково»

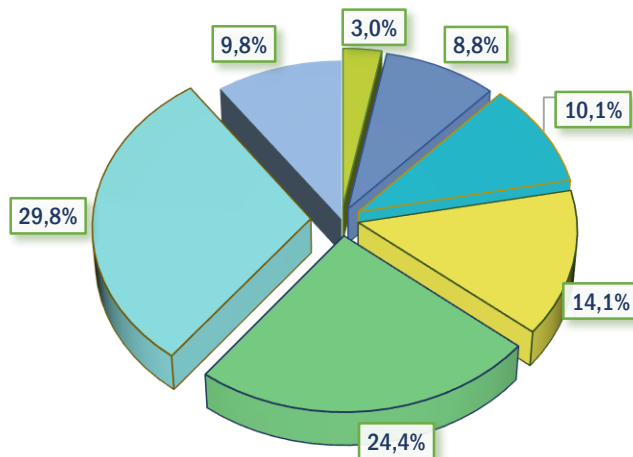
5 млн. руб.

Закладка сада
ООО «Городнянские сады»
25,3 млн. руб.

Приобретение основных средств
ООО «Городнянское»
109 млн. руб.



Структура инвестиций в основной капитал



- сельское хозяйство
- обеспечение электрической энергией, газом и паром
- водоснабжение
- торговля
- образование
- прочее
- культура



Приоритетные направления инвестирования

Сельское хозяйство

- Развитие молочно-мясного животноводства и сопутствующих высокотехнологических отраслей промышленной переработки
- Освоение залежных, неэффективно используемых земель
- Производство экологически чистой продукции (овощеводство, садоводство), ориентированной на внутренний рынок



Строительство

- Содействие повышению инвестиционной привлекательности района, укреплению его экономического потенциала; привлечение инвестиций в экономику и социальную сферу района
- Продолжение газификации района

Социальная сфера

- Развитие отраслей социальной сферы, направленное на повышение качества предоставляемых услуг, повышение социальной защищенности жителей района
- Укрепление материально-технической базы учреждений образования и культуры
- Создание комфортной среды для жизни и работы
- Обеспечение надежного функционирования инженерной инфраструктуры





Новодугинский
район
Смоленской
области

Инвестиционная карта



Площадки
промышленного
назначения

Департамент
инвестиционного развития
Смоленской области

www.smolinvest.com

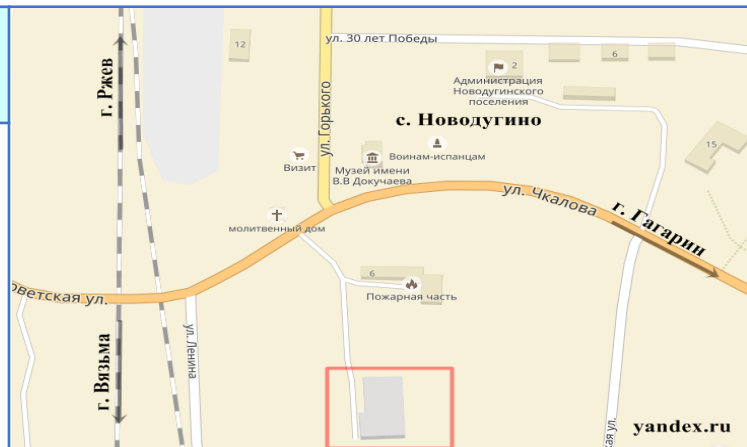


Инвестиционные площадки

Инвестиционная площадка № 67-13-01

Местоположение:

Новодугинский район, с. Новодутино,
ул. Чкалова, колбасный цех;
- расстояние до г. Москвы: 250 км;
- расстояние до г. Смоленска: 234 км.



Характеристика участка

Площадь	0,0557 га
Категория земли	земли промышленности
Форма собственности	частная
Приоритетное направление использования	производственная деятельность

Инженерная инфраструктура

Электроснабжение	ближайший центр питания ПС Новодутино 110/35/10 на расстоянии 0,85 км по прямой до границы земельного участка. Резерв мощности для тех. присоединения 5,76МВА
Газоснабжение	точка подключения на расстоянии 50 м, свободная мощность - 500 м.куб./час, сроки тех. присоединения - 6-12 месяцев, стоимость - от 50 тыс. руб.
Водоснабжение	точка подключения на расстоянии 20 м; максимальная мощность - 120 куб.м./час., сроки тех. присоединения - 1 мес., стоимость - от 10 тыс. руб. согласно смете
Водоотведение	точка подключения на расстоянии 2 км; максимальная мощность 120 куб. м./час., сроки тех. присоединения - 1 мес.

Подъездные пути

автомобильная дорога примыкает к участку, железная дорога – станция «Новодугинская» – на расстоянии 200 м

Условия предоставления

аренда: 35 тыс. руб./мес.
выкуп: 1 млн. руб.

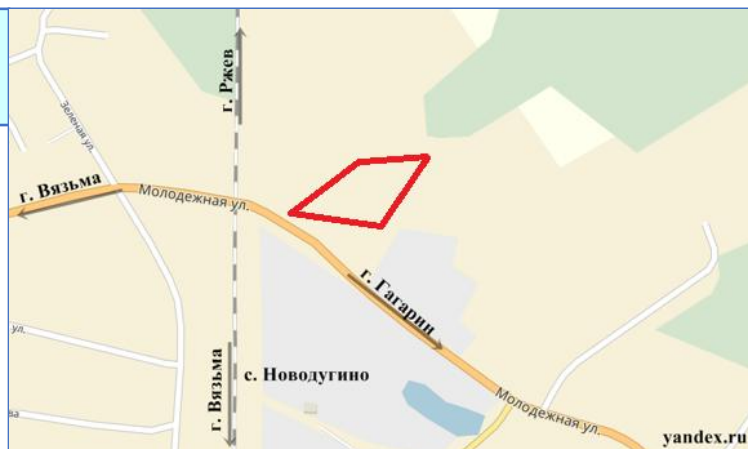


Инвестиционная площадка № 67-13-25

Местоположение:

Новодугинский район, с. Новодурино,
Окраина 2;

- расстояние до г. Москвы: 250 км;
- расстояние до г. Смоленска: 234 км.



Характеристика участка

Площадь	1,32га
Категория земли	земли промышленности
Форма собственности	не разграничена
Приоритетное направление использования	производственная деятельность

Инженерная инфраструктура

Электроснабжение	ближайший центр питания ПС Новодурино 110/35/10 на расстоянии 0,8 км по прямой до границы земельного участка. Резерв мощности для тех. присоединения 5,76 МВА
Газоснабжение	точка подключения на расстоянии 500 м; сроки тех. прис-я – 6-12 мес., стоимость – от 500 тыс. руб., свободная мощность 500 м.куб./час.
Водоснабжение	точка подключения на расстоянии 500 м; сроки тех. присоединения 6 мес., стоимость от 250 тыс. руб. согласно смете.
Водоотведение	точка подключения на расстоянии 2 км; сроки тех. присоединения не более 2 лет, стоимость от 2 млн. руб. или согласно смете

Подъездные пути

автомобильная дорога примыкает к участку, железная дорога – станция «Новодугинская» на расстоянии 300 метров

Условия предоставления

выкуп: по оперативным данным от 2 млн. руб.



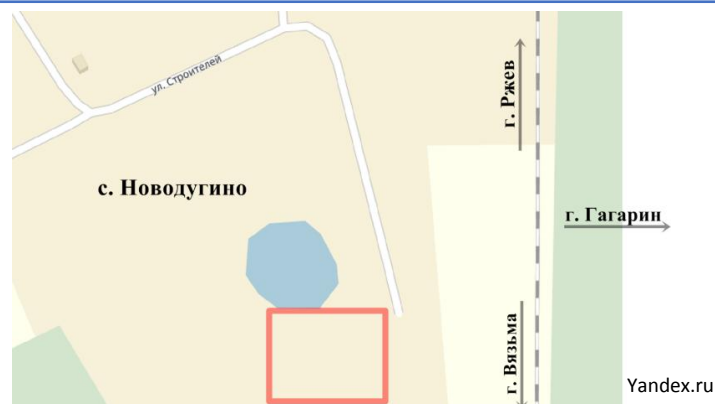


Инвестиционные площадки

Инвестиционная площадка № 67-13-03

Местоположение:

Новодугинский район, с. Новодурино,
кирпичный завод;
- расстояние до г. Москвы: 250 км;
- расстояние до г. Смоленска: 234 км.



Характеристика участка

Площадь	2,8484 га
Категория земли	земли промышленности
Форма собственности	частная
Приоритетное направление использования	производственная деятельность

Инженерная инфраструктура

Электроснабжение	ближайший центр питания ПС Новодурино 110/35/10 на расстоянии 1,4 км по прямой до границы земельного участка. Резерв мощности для тех. присоединения 5,76 МВА
Газоснабжение	точка подключения на расстоянии 200 м; сроки тех. присоединения – не более 2 лет, стоимость – от 0,2 млн. руб., свободная мощность 1000 м.куб./час.
Водоснабжение	точка подключения на расстоянии 1000 м, стоимость – от 0,5 млн.руб.
Водоотведение	необходимо строительство канализации, стоимость согласно смете

Подъездные пути

автомобильная дорога примыкает к участку, железная дорога – станция «Новодугинская» на расстоянии 700 метров

Условия предоставления

выкуп: 5 млн. руб.





Инвестиционные площадки

Инвестиционная площадка № 67-13-10

Местоположение:

Новодугинский район, д. Замощье;
- расстояние до г. Москвы: 275 км;
- расстояние до г. Смоленска: 211 км;
- расстояние до с. Новодутино: 17,5 км.



Характеристика участка

Площадь	Площадь склада 535 кв.м
Категория земли	земли населенных пунктов
Форма собственности	не разграничена
Приоритетное направление использования	использование под складские помещения

Инженерная инфраструктура

Электроснабжение	ближайшая точка подключения в с. Высокое на расстоянии 8000 м от участка; свободная мощность 0,74МВ; возможно присоединение до 150 к Вт.
Газоснабжение	ближайшая точка подключения на расстоянии 8000 м; возможная подключаемая нагрузка – 300 куб. м в час, сроки тех. присоединения – не более 2 лет, стоимость – от 15,6 млн. руб.
Водоснабжение	необходимо бурение дополнительных скважин, стоимость от 200 тыс. руб.
Водоотведение	необходимо строительство канализации, стоимость согласно смете

Подъездные пути

автомобильная дорога примыкает к участку

Условия предоставления

выкуп: в соответствии с отчетом независимого оценщика предположительно около 335 тыс.руб.





Малое предпринимательство

Число субъектов малого и среднего предпринимательства



190

102,7% к
2021 г.

Структура субъектов малого и среднего предпринимательства по сферам деятельности, %

По видам деятельности:



Деятельность
автомобильного
грузового транспорта



Строительство



Оптовая и
розничная
торговля



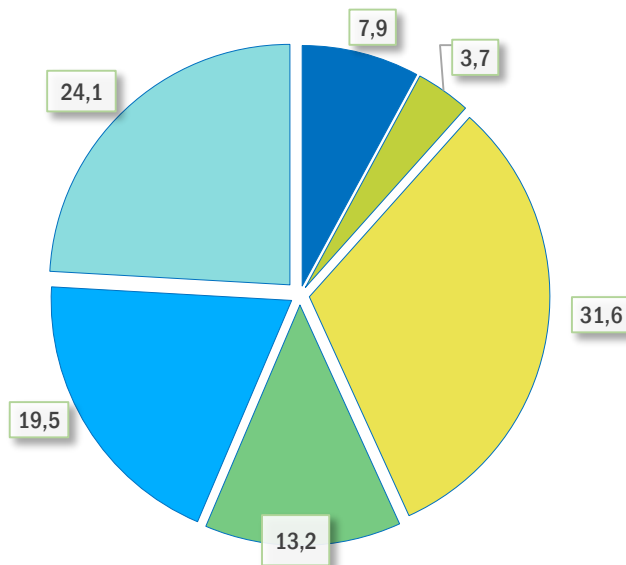
Сельское
хозяйство



Обрабатывающие
производства



Прочие
виды





Реализация государственной политики в сфере развития малого и среднего предпринимательства осуществляется в рамках подпрограммы **«Развитие малого и среднего предпринимательства в Смоленской области»** областной государственной программы «Экономическое развитие Смоленской области», включая создание благоприятного предпринимательского и инвестиционного климата.

Предоставления грантов субъектам МСП, являющимся социальными предприятиями, или субъектам МСП, созданным физическими лицами в возрасте до 25 лет включительно - до 0,5 млн.руб.

Возмещение субъектам МСП до 50% затрат на технологическое присоединение к объектам электросетевого хозяйства мощностью до 1,5 МВт, не более 2 млн. рублей



Возмещение субъектам МСП до 70% затрат на уплату первого взноса (аванса) по договорам лизинга оборудования с российскими лизинговыми организациями, не более 2,5 млн. рублей



**Департамент инвестиционного развития Смоленской
области**

214014, г. Смоленск, ул. Энгельса, д. 23

Сайт: dep-invest.admin-smolensk.ru

E-mail: dep@smolinvest.com





Промышленный комплекс

Число предприятий



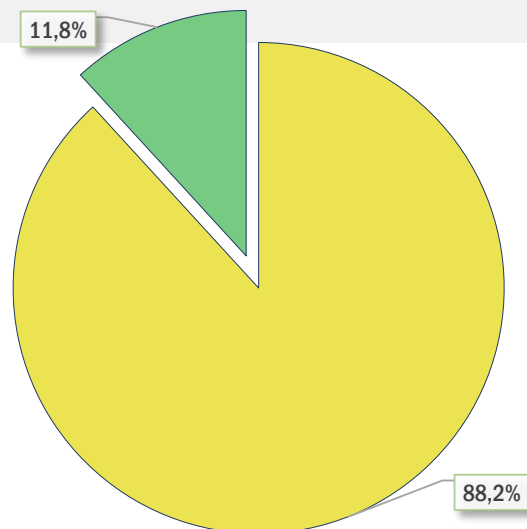
2

Численность работающих



0,1 тыс. чел.

Структура промышленного производства



Производство пищевых
продуктов

40,1 млн. руб.

ООО «Резон»
ПО «Новодугинохлеб»



Производство и
распределение воды

5,5 млн. руб.

МУП «Жилищно-коммунальная служба»



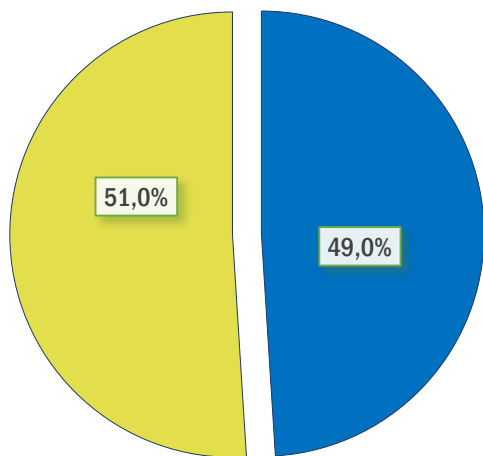
Сельское хозяйство

Число предприятий



7

Структура сельского хозяйства



■ Растениеводство
■ Животноводство

Производство основных видов продукции во всех категориях хозяйств



зерно



картофель



овощи



молоко



мясо скота и птицы



яйца

Основные задачи на период до 2023 года



Применение прогрессивных ресурсосберегающих технологий



Вовлечение в оборот неиспользуемых земель сельскохозяйственного назначения





Государственная поддержка сельхозтоваропроизводителей (субсидии)

Растениеводство

1. Субсидии на стимулирование увеличения производства масличных культур.
2. Субсидии на возмещение части затрат на приобретение элитных семян.
3. Субсидии на возмещение части затрат на проведение комплекса агротехнологических работ.
4. Субсидии по возмещению производителям зерновых культур части затрат на производство и реализацию зерновых культур.
5. Субсидии на возмещение части затрат на прирост собственного производства льно- и (или) пеньковолокна, и (или) тресты льняной, и (или) тресты конопляной.
6. Субсидии на возмещение части затрат на закладку и (или) уход за многолетними насаждениями
7. Субсидии на возмещение части затрат на проведение культуртехнических мероприятий на выбывших сельскохозяйственных угодьях, вовлекаемых в сельскохозяйственный оборот, а также мероприятия в области известкования кислых почв на пашне.
8. Субсидии на подготовку проектов межевания земельных участков и на проведение кадастровых работ.
9. Субсидии на стимулирование увеличения производства картофеля и овощей.
10. Субсидии на возмещение части затрат на проведение комплекса агротехнологических работ на посевных площадях, занятых зерновыми и (или) зернобобовыми культурами.

Модернизация объектов АПК и приобретение с/х техники

1. Субсидии на возмещение части затрат на приобретение сельскохозяйственной, промышленной техники для производства сельскохозяйственной продукции.
2. Субсидии на возмещение части затрат на уплату лизинговых платежей.
3. Субсидии на возмещение части прямых понесенных затрат на создание и (или) модернизацию объектов агропромышленного комплекса: хранилищ, животноводческих комплексов молочного направления, льно, пенькоперерабатывающих предприятий.

Животноводство

1. Субсидии на поддержку племенного животноводства.
2. Субсидии на приобретение племенного молодняка.
3. Субсидии на повышение продуктивности в молочном скотоводстве.
4. Субсидии на возмещение части затрат на прирост поголовья молочных коров.
5. Субсидии на возмещение части затрат на содержание высокопродуктивного поголовья молочных коров.
6. Субсидии на развитие мясного животноводства.
7. Субсидии на возмещение части затрат на обеспечение прироста сельскохозяйственной продукции собственного производства в рамках приоритетных подотраслей агропромышленного комплекса:
- маточно-товарное поголовье.
8. Субсидии на возмещение части затрат на обеспечение прироста объема молока сырого крупного рогатого скота, козьего и овечьего, переработанного на пищевую продукцию.
9. Субсидии на возмещение части затрат на реализованную товарную рыбу, произведенную в Смоленской области.
10. Субсидии на возмещение части затрат на приобретение рыболовского материала.
11. Субсидии на возмещение части затрат, связанных с разработкой проектно-сметной документации на создание и (или) модернизацию молочно-товарных ферм, и проведение инженерных изысканий, выполняемых в целях подготовки данной проектной документации.

Развитие малых форм хозяйствования

1. Гранты на развитие семейных ферм на базе крестьянских (фермерских) хозяйств, включая индивидуальных предпринимателей.
2. Гранты «Агrostарт» крестьянским (фермерским) хозяйствам или индивидуальным предпринимателям на их создание и (или) развитие.
3. Гранты сельскохозяйственным потребительским кооперативам на развитие материально-технической базы.
4. Субсидии сельскохозяйственным потребительским кооперативам (за исключением сельскохозяйственных потребительских кредитных кооперативов) на возмещение части затрат, связанных с их развитием.

Возмещение процентных ставок по кредитам

Субсидии на возмещение части затрат на уплату процентов по инвестиционным кредитам, полученным в российских кредитных организациях, и займам, полученным в сельскохозяйственных кредитных потребительских кооперативах.

Развитие сельских территорий

1. Социальные выплаты на строительство (приобретение) жилья в сельской местности гражданам РФ.
2. Субсидии на строительство (приобретение) жилья, предоставляемого гражданам по договору найма жилого помещения.
3. Субсидия на реализацию мероприятий по благоустройству сельских территорий.
4. Субсидии на возмещение части затрат, связанных с обеспечением квалифицированными специалистами.

Сельскохозяйственное страхование

Субсидии на возмещение части затрат на уплату страховой премии, начисленной по договору сельскохозяйственного страхования в области растениеводства, и (или) животноводства, и (или) аквакультуры.

Развитие агротуризма

Грант «Агротуризм» сельскохозяйственным товаропроизводителям (кроме ЛПХ) на финансовое обеспечение затрат, связанных с реализацией проектов развития сельского туризма.





Новодугинский
район
Смоленской
области

Транспорт



1 автодорога
регионального значения:



Р-134 Смоленск-
Вязьма-Зубцов

Автодороги в муниципальной
собственности:

28 км грунтовые

9,9 км асфальтобетонные

230 км прочие

Общая протяженность
дорог

1 железнодорожная
магистраль:



Вязьма-Ржев

МУНИЦИПАЛЬНОЕ ОБРАЗОВАНИЕ
«НОВОДУГИНСКИЙ РАЙОН»



Департамент
инвестиционного развития
Смоленской области

www.smolinvest.com



2
организации,
оказывающие услуги
СВЯЗИ



1. Вяземский сервисный центр
Смоленского филиала
ПАО «Ростелеком»
2. Филиал АО «Почта России»

4
оператора сотовой
СВЯЗИ



15
ПОЧТОВЫХ
ОТДЕЛЕНИЙ
СВЯЗИ



Активно работает сеть
Интернет,
спутниковое
телерадиовещание





Строительство

Общая площадь жилищного фонда

309

ТЫС. КВ. М

Количество введенного в эксплуатацию жилья

3,84

ТЫС. КВ. М



Социальная сфера

Значительный объем инвестиций освоен торговыми предприятиями (за счет выполнения работ в магазинах «Магнит» и «Пятерочка») – 14,7 млн. руб.

Прием отходов металлолома

В 2022г. ООО «Арена Принт» освоено 10,5 млн. руб.

Производственная сфера

Значительные объемы инвестиций осваиваются ПАО «МРСК-Смоленскэнерго»: в 2022 г. освоено 9,2 млн. руб. за счет собственных средств.



Потребительский рынок товаров и услуг

Количество предприятий розничной торговли

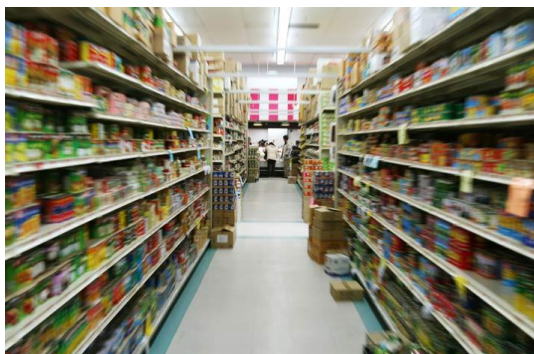


97

Оборот розничной торговли



462,1
млн. руб.



Общественное питание



Бытовое обслуживание

Обеспеченность населения торговыми площадями на 1 тыс. чел.



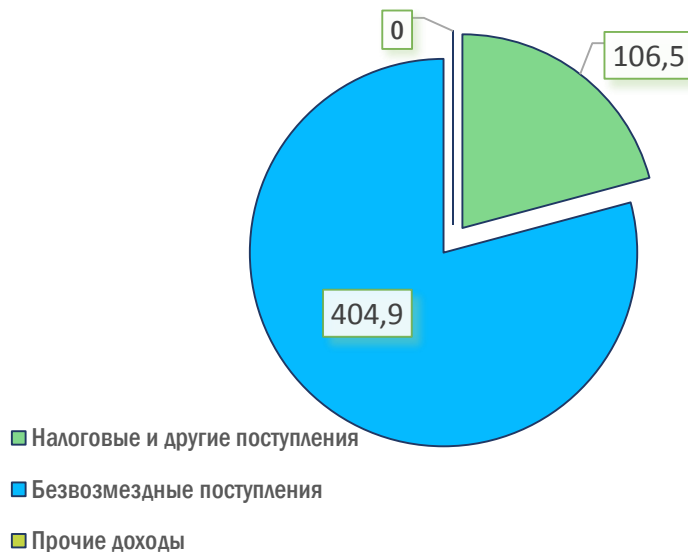


Финансовая деятельность

Финансовые организации, осуществляющие деятельность

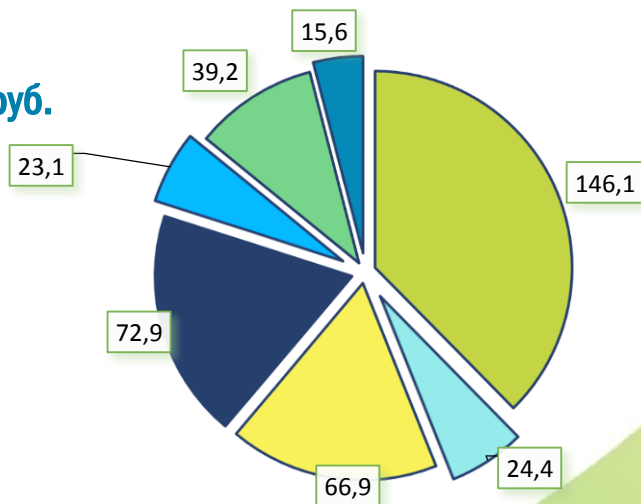
Банки	Страховые компании
Смоленское отделение № 8609/0128 ПАО «Сбербанка России»	Агентский центр «Новодугинский» филиала СК ПАО «Росгосстрах» Смоленской области

Структура доходов, млн. руб.



Структура расходов, млн. руб.

- Национальная экономика
- Жилищно-коммунальное хозяйство
- Общегосударственные расходы
- Культура
- Социальная политика
- Образование
- Другое





Новодугинский
район
Смоленской
области

Образование



**Муниципальные
образовательные
учреждения**



**Учреждения
общего
образования**



**Учреждения
дошкольного
образования**



**Учреждения дополнительного
образования**

Общее

образование

Численность школьников
в муниципальных учреждениях

581 чел.

2 средние школы

8 основных школ

1 начальная школа-детский сад

Дополнительное образование

Численность обучающихся

517 чел.

МБУ ДО «Новодугинский дом детского творчества»

МКУ ДО «Новодугинская детская школа искусств»

Дошкольное образование

5 муниципальных детских садов

1 школа-детский сад



Департамент
инвестиционного развития
Смоленской области



СЕТЬ МЕДИЦИНСКИХ УЧРЕЖДЕНИЙ

Новодугинское отделение ОГБУЗ «Сычевская ЦРБ»	1
Врачебные амбулатории	3
ФАПы	15



Количество
коек



Численность
врачей в
районе



Обеспеченность
медицинскими
работниками
(на 10 тыс. чел.)

За 2022 год в СОГБУ «Днепровский дом-интернат для престарелых и инвалидов» и «Болшевский специальный дом для престарелых и супружеских пар пожилого возраста» число фактически занятых койко-мест составило 23 и 21 в каждом соответственно, в СОГБУ «Специальный дом-интернат для престарелых и инвалидов Мольгино-Городня» - 42. В Новодугинском отделении ОГБУЗ «Сычевская ЦРБ» - 23 койко-места.





**Численность населения, занимающаяся
физкультурой и спортом**

2 628 чел.

34 спортивных объекта

Крупные: Стадион,
Новодугинский ФОК

1 спортивная школа

МКУ «Новодугинская спортивная школа»



В 2022 г. проведено

25 спортивно-массовых
мероприятий



Новодугинский
район
Смоленской
области

Культура



Парк отдыха



Музеи



Клубные
учреждения

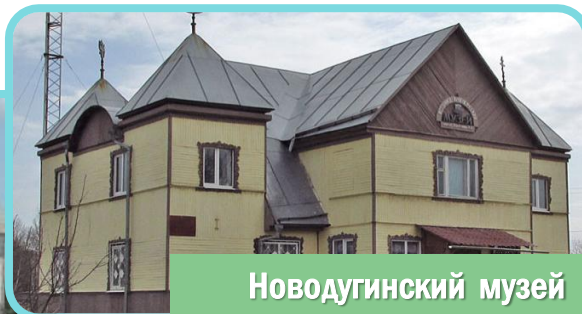


Библиотеки

Районный дом культуры



Новодугинский музей



В 2022 г. проведено

4009 культурно-досуговых мероприятий

В **146** клубных формированиях занимаются

1 176 человек

В библиотеках зарегистрировано

9 425 читателей, книговыдача **230000**

экземпляров

Департамент
инвестиционного развития
Смоленской области



Новодугинский
район
Смоленской
области

Туризм



Средства размещения



Церкви и
храмы



Объектов культурного
наследия



Объектов
археологического
наследия

Памятник В.В. Докучаеву



Усадьба Шереметьевых
с. Высокое



Церковь Преображения Господня
д. Липецы, 1789 г.

Событийный туризм

- 12 июля – Праздник, посвященный ученому-почвоведу В.В. Докучаеву в д. Милюково
- 12 июля – межрегиональный праздник «Играй и пой, гармонь смоленская!»

Приоритетные направления:



Рекреационный



Культурно-
познавательный



Сельский и
экологический



Религиозный

Департамент
инвестиционного развития
Смоленской области

www.smolinvest.com



SWOT-анализ

Сильные стороны S	<ul style="list-style-type: none">• выгодное расположение инвестиционных площадок;• выгодное географическое положение муниципального образования;• близость к московской агломерации и границе с Республикой Беларусь (автодорога М11 «Беларусь» расположена в 20 км. от границы района);• развитая транспортная инфраструктура;• наличие магистральных нефте- и газопроводов (газифицирован 21 населенный пункт, а также газопроводы высокого давления проходят по территории каждого сельского поселения);• наличие железной дороги;• наличие комплекса культурно-исторических ценностей;• экологически чистые территории;• наличие сырья – леса, торфа (5331 тыс. куб. м.), песчано-гравийной смеси (2554 тыс. куб. м.), минеральные воды, известняк (4570 тыс. куб. м.), глины (99 тыс. куб. м.).
Слабые стороны W	<ul style="list-style-type: none">• малое количество промышленных предприятий;• трудности со сбытом сельскохозяйственной продукции;• задолженность молокоперерабатывающих предприятий по оплате за сданную продукцию перед сдатчиками продукции. Высокие цены на электроэнергию, горюче-смазочные материалы для сельскохозяйственных товаропроизводителей;• дефицит кадров из-за возникших демографических диспропорций.
Возможности O	<ul style="list-style-type: none">• расширение рынка продукции местных производителей;• внедрение инновационных технологий;• вовлечение в сельскохозяйственное производство неиспользуемых угодий;• возможности локализации производства для белорусского бизнеса;• развитие специализированных видов туризма: рыболовство, охота.
Угрозы T	<ul style="list-style-type: none">• демографическое старение населения;• отток из района способной творческой молодежи.





Новодугинский
район
Смоленской
области

Контакты

ГЛАВА МУНИЦИПАЛЬНОГО ОБРАЗОВАНИЯ «НОВОДУГИНСКИЙ РАЙОН» СМОЛЕНСКОЙ ОБЛАСТИ:

Соколов

Владимир Валентинович

Телефон/факс: (48138) 2-20-31

E-mail: novodug-adm@admin-smolensk.ru

Сайт: novodugino.admin-smolensk.ru

ЗАМЕСТИТЕЛЬ ГЛАВЫ МУНИЦИПАЛЬНОГО ОБРАЗОВАНИЯ «НОВОДУГИНСКИЙ РАЙОН» СМОЛЕНСКОЙ ОБЛАСТИ:

Филиппова

Лариса Петровна

Телефон: (48138) 2-15-44

E-mail: o.economiki@yandex.ru

Сайт: novodugino.admin-smolensk.ru

ДЕПАРТАМЕНТ ИНВЕСТИЦИОННОГО РАЗВИТИЯ СМОЛЕНСКОЙ ОБЛАСТИ:

Телефон: (4812) 20-55-20

Факс: (4812) 20-55-39

E-mail: smolinvest67.smolinvest.com

Сайт: dep-invest.admin-smolensk.ru

ООО «КОРПОРАЦИЯ ИНВЕСТИЦИОННОГО РАЗВИТИЯ»:

Телефон: (4812) 77-00-22

E-mail: smolregion67@yandex.ru

Сайт: corp.smolinvest.com



Департамент
инвестиционного развития
Смоленской области

www.smolinvest.com